

**Древний и  
Старый  
Изборск.  
Детальное  
сравнение**

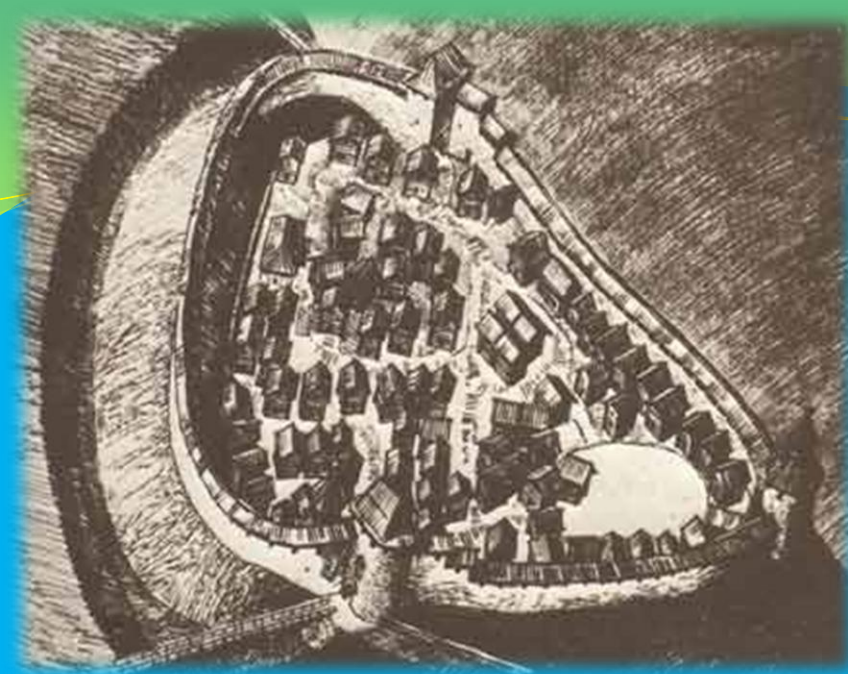


**Современный вид крепости  
Изборск с птичьего полета.**



Захотелось больше  
узнать о своих  
предках, какими  
они были, как  
жили, о чем  
думали? Я начала  
свое исследование  
посвященное  
изучению истории  
Изборска.

Современный вид крепости  
Изборск. Башня Вышка.



**Древний Изборск**



**Старый Изборск**

Цель моей  
работы в  
детальном  
изучении и  
сравнении  
древнего и  
старого  
Изборска.



Первое  
упоминание о  
городе относится  
к 862 году. Высота  
креста – 2,28 метра.  
На кресте  
сохранилась  
надпись: ЦАРЬ  
СЛАВЫ ИИСУС  
ХРИСТОС НИКА

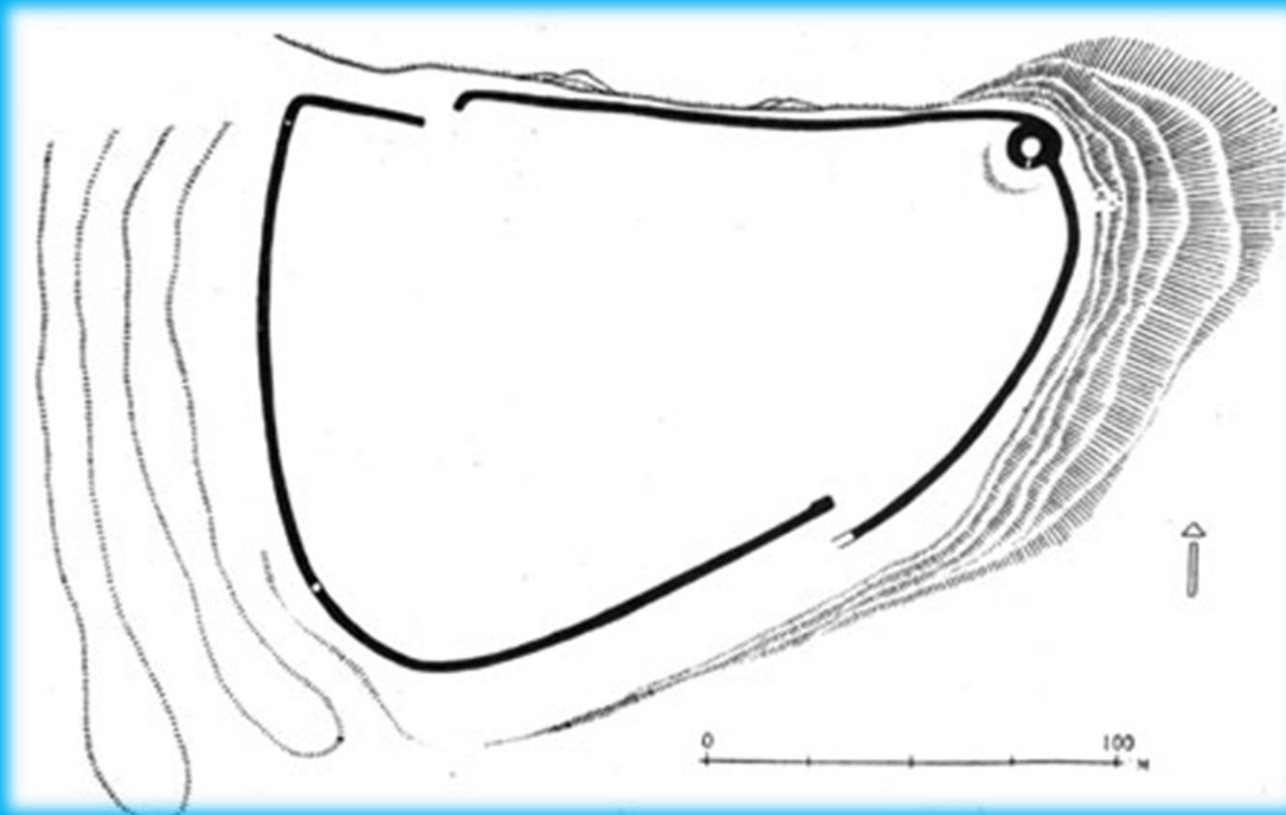
**Труворов крест на Труворовом городище.**

В 10 веке Изборск был пограничным центром обороны Псковской земли. Именно поэтому оборонительные сооружения Изборска были перестроены. Скорее всего это произошло во второй половине 11 века.



**Битва русских с ливонцами.**

Деревянную стену мысовой части городища заменила каменная стена с башней. Стена имела ширину до 3-х метров и достигала в высоту 3-х метров и была выложена насухо, без применения скрепляющих растворов. Толщина ее стен была не менее 1,5 метра.



**План  
крепости в  
11 веке**

Территория Труворова городища была ограничена. Крепость не могла выполнять свои основные функции. Изборяне решили построить крепость на новом месте. С 1303 года начинается история Старого Изборска.



**Труворово городище**

Размеры Жеравьей горы (на которой и стоит сейчас крепость) были намного больше предыдущей. Стены новой крепости сооружались из дерева. Но позже в 1330 году крепостные стены стали строить из камня – плитняка.



**Современный вид крепости. Башня Галавская.**



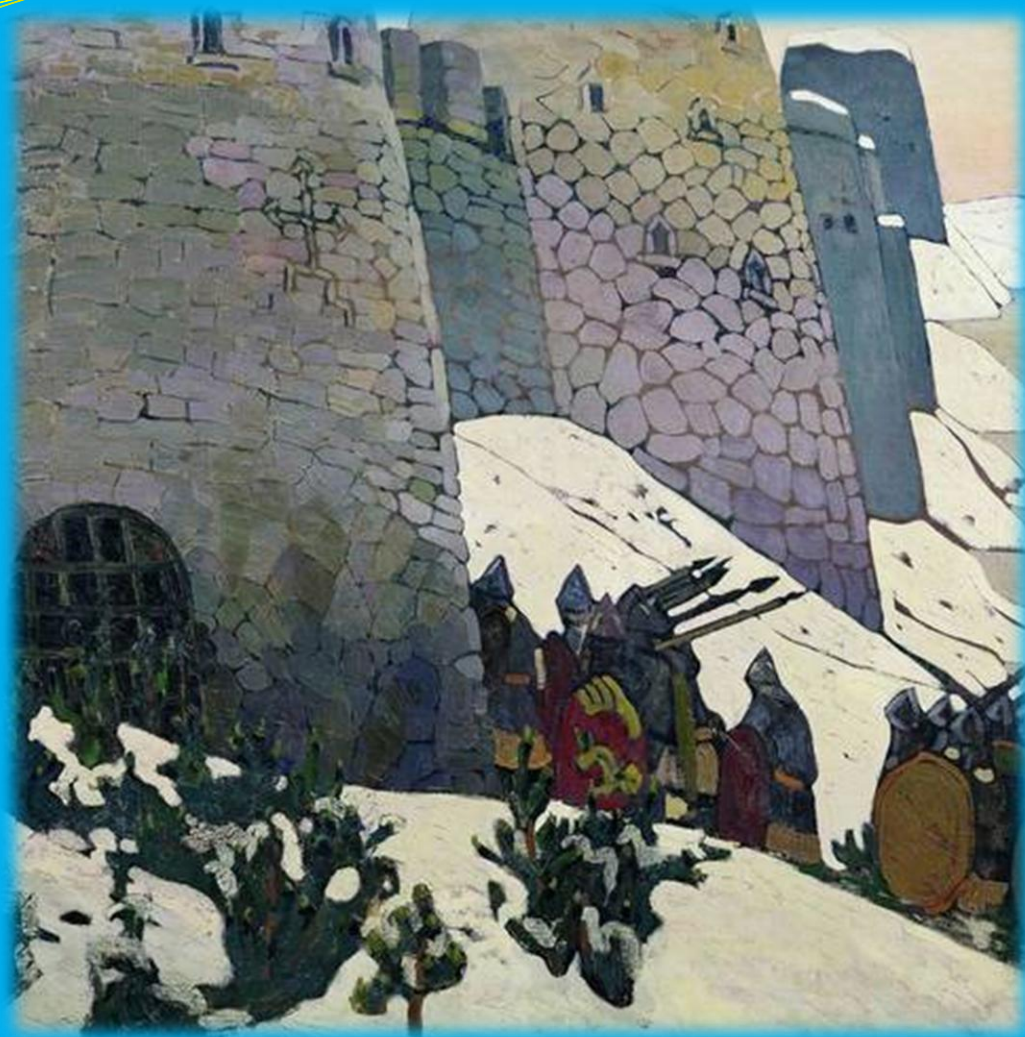
В 1342 году Изборск выдержал девятидневную осаду ливонцев. В 1369 году восемнадцать дней осады. В 1406 году две недели.



Битва в Изборске. Реконструкция

# Недостаток крепости

В 1341 году при осаде, ливонцам удалось обнаружить водный тайник. Из крепости был прорыт тайный ход. Длина тайника-40 метров, глубина- 16 метров. В конце тайника - деревянный колодец, обмазанный глиной.



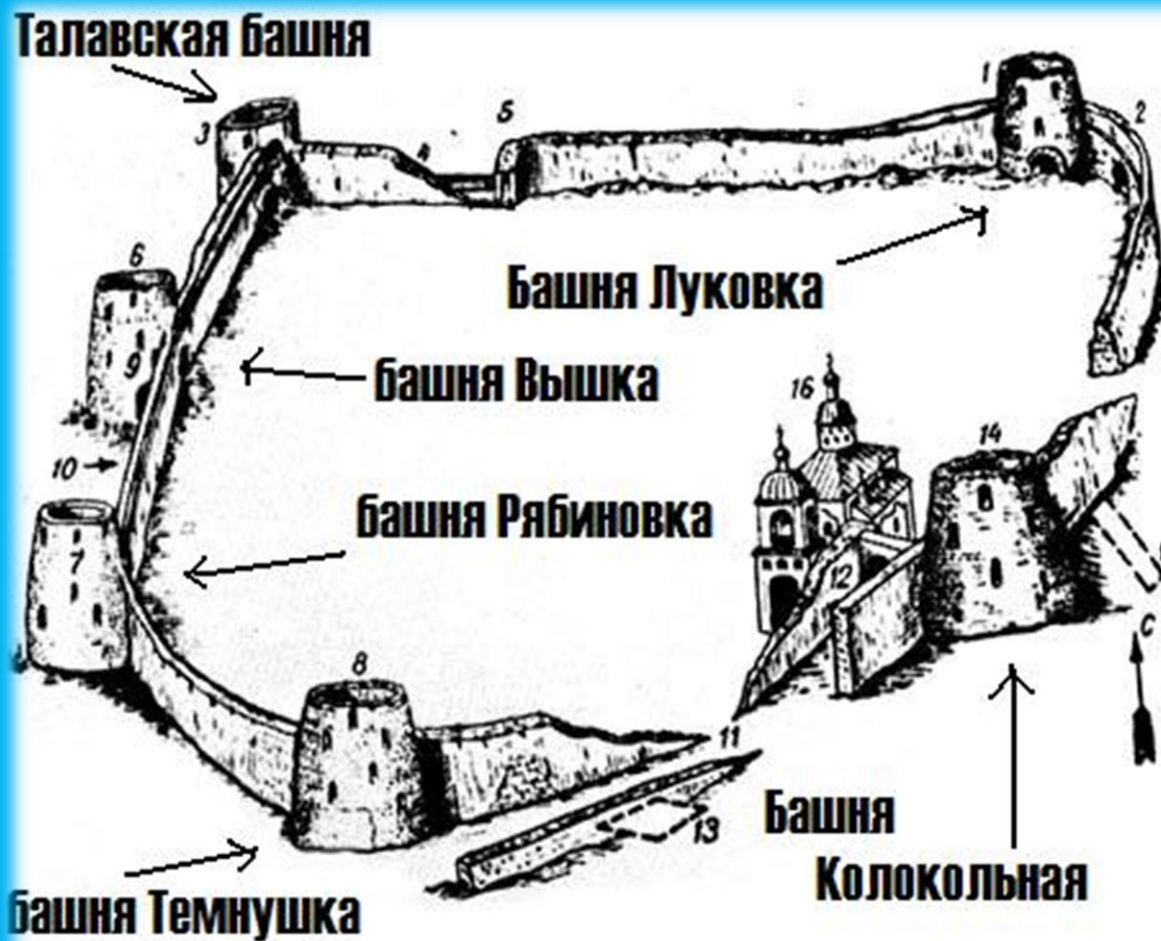
В начале 15 века в Изборске возвели каменные башни. Усовершенствование крепостных сооружений превратило Изборск в мощную твердыню, отвечающую требованиям времени.

После битвы. Русские возвращаются в Изборск.

В начале 16  
века, в ответ  
на дальнейшее  
развитие  
артиллерии  
Изборск снова  
укрепили.

Крепость Изборск. Башня Луковка.

Мощные  
стены вновь  
отстроенной  
крепости  
были  
укреплены  
шестью  
башнями



Крепость Изборск. Рисунок.

Захабы -  
каменные  
коридоры  
длинной  
более 90  
метров и  
шириной  
около 5  
метров.

Крепость Изборск. Талавский захаб.

## Древний Изборск

Труворово городище

Площадь: 4500 кв.м.

Обзорность места -

Водоснабжение +

Деревянные стены

Высота стен 3 м.

Ширина стен 3 м.

Одна башня

Нет захабов

## Старый Изборск

Жеравья гора

Площадь: 15000 кв.м.

Обзорность места +

Водоснабжение -

Каменные стены

Высота стен до 10 м.

Ширина стен 3-5 м.

Шесть башен

Два захаб